

ABE KOGYO

施工説明書

施工業者様用

カルモ

c a l m o

内装引戸ユニット

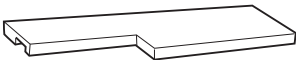
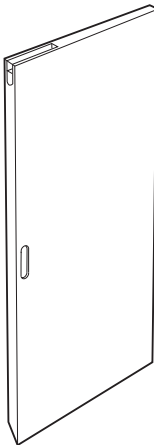





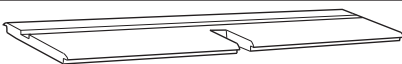


片引（幅狭用共通）・引違（3本引・4本引共通）・引込・引分

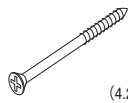
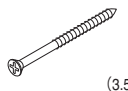
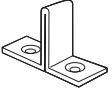
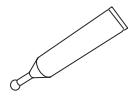
このたびは、ABE KOGYO製品をご利用いただき、誠にありがとうございます。


!

施工にあたってのご注意

- この施工説明書をよくお読みになり、正しく取付けてください。誤った取付けをしますと、人身事故や家財の損害が発生する恐れがあります。
- 商品に破損や異常がないか、付属品の不足はないかをご確認ください。万一商品に破損や異常があった場合、また付属品の不備があった場合は、販売店または阿部興業株式会社までご連絡ください。
- 照明灯などの熱により、表面化粧が冒される場合があるので、熱源は1 m以上離して作業してください。

扉梱包 (扉本体)				枠梱包									
片引	引違 2本引込 3本引込 引分	3本引違 3本引込	4本引違	上枠	片引	引違	3本引違	4本引違	2本引込	3本引込	引分	 (図は片引用です)	
					1	1	1	1	1	1	1		
1	2	3	4		縦枠 (カバー付)	1	2	2	2	1	1	—	
					戸当枠	1	—	—	—	1	1	2	
					方立枠	1	—	—	—	1	1	2	
					鴨居 レール	1	1	1	1	1	1	1	 (図は片引用です)
					召し合せ モヘア ※扉梱包	—	—	—	2	—	—	2	 ※扉梱包
ストライカ				下枠梱包									
片引 2本引込 3本引込	引違 3本引込 4本引込	引分		下枠	1	1	1	1	1	1	1	 (図は、無垢ツバ付下枠タイプ1本レール用です)	
					1	2	—						
				Yレール	1	2	3	2	2	3	1		

部品梱包	躯体取付けビス  (4.2x62mm)	枠組立てビス  (3.5x50mm)	関止(引分専用) 	接着剤 
片引	16	12	—	1
引違・3本引違・4本引違	13	12	—	1
引込	16	12	—	1
引分	22	16	1	1

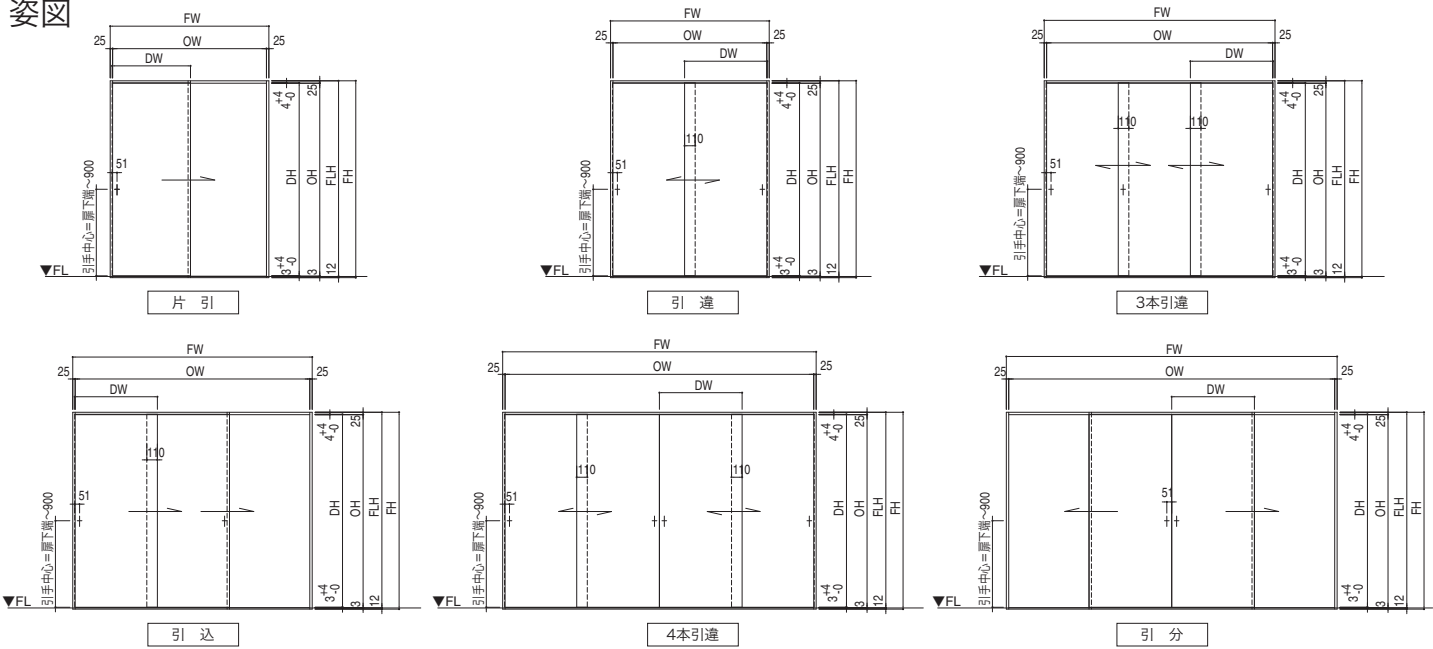
ケーシング梱包(ケーシングタイプのみ)		
ケーシング ※固定枠には 付きません。	縦用:4 上用:2	

※3本引違・引込にはケーシングタイプの設定はありません。

スタンダード(固定枠・ケーシング枠)						
サイズ	片引	引違	2本引込(3本引込)	3本引違	4本引違	引分
FW	1185・1450・1650	1650	2490(3240)	2400	3260	3440
FH	2047					

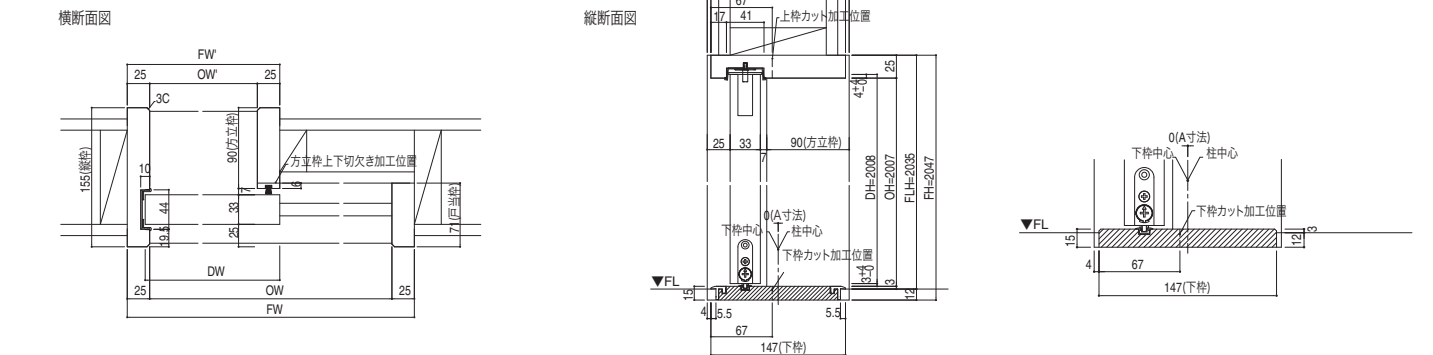
※FHは製品サイズです。

姿図

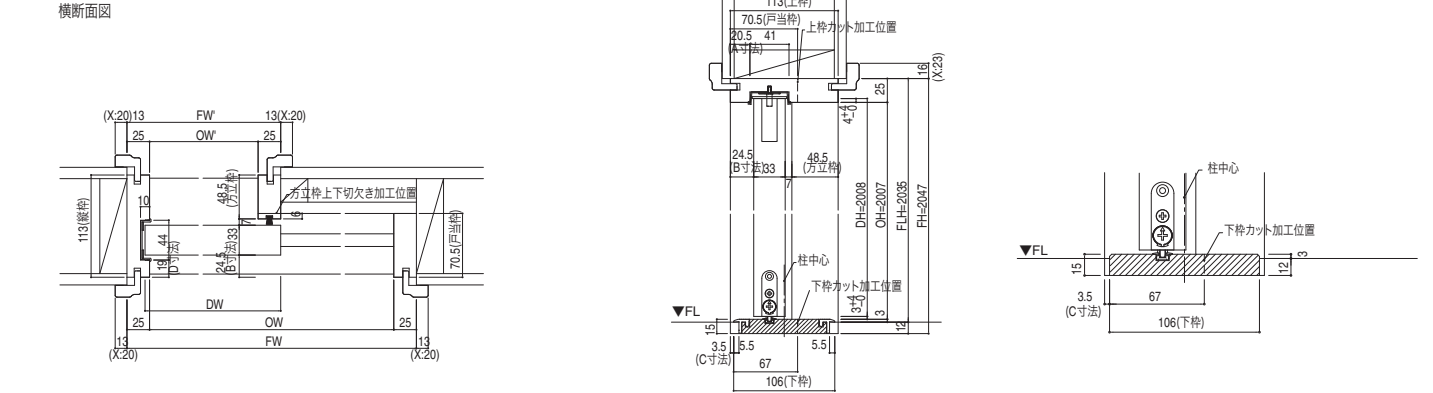


断面図

●内装ドア片引(Yレール)/固定枠



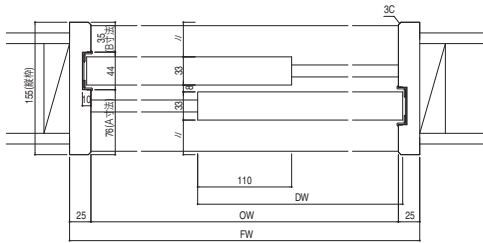
●内装ドア片引(Yレール)/ケーシング枠



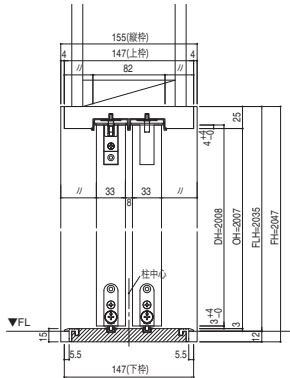
断面図

●内装ドア引違(Yレール)/固定枠

横断面図

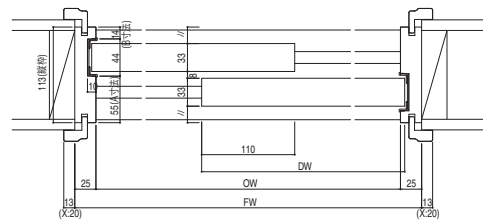


縦断面図

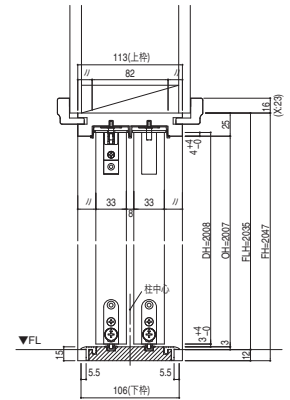


●内装ドア引違(Yレール)/ケーシング枠

横断面図

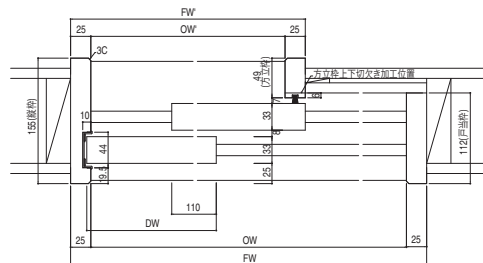


縦断面図

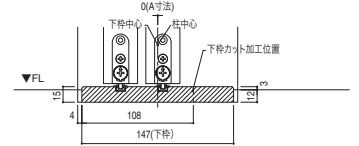
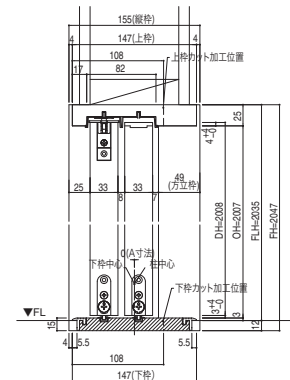


●内装ドア2本引込(Yレール)/固定枠

横断面図

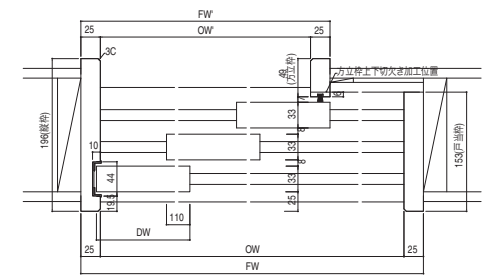


縦断面図

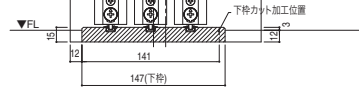
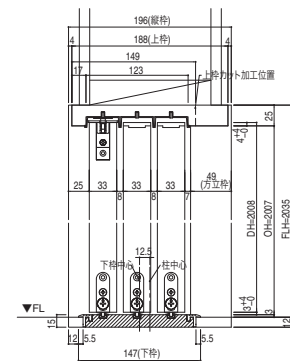


●内装ドア3本引込(Yレール)/固定枠

横断面図

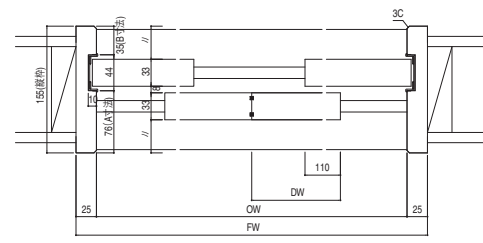


縦断面図

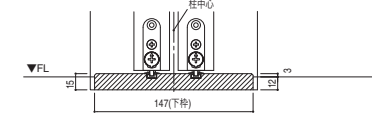
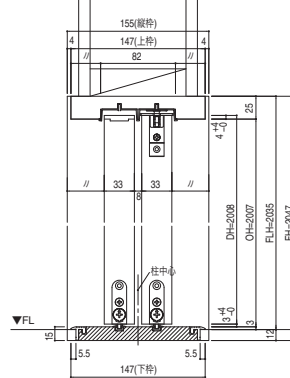


●内装ドア4本引違(Yレール)/固定枠

横断面図

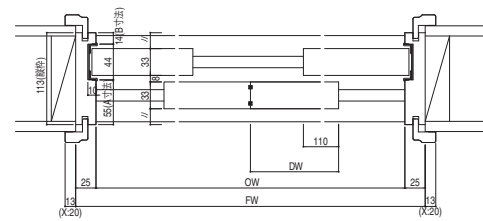


縦断面図

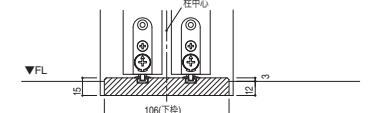
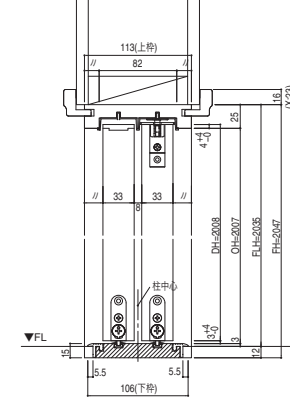


●内装ドア4本引違(Yレール)/ケーシング枠

横断面図

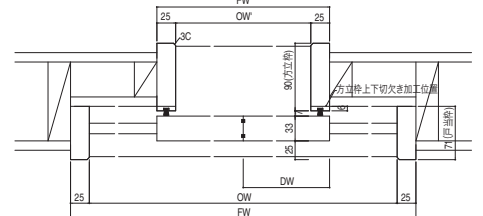


縦断面図

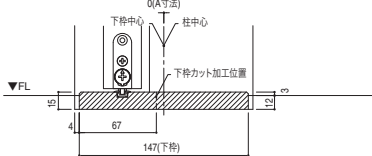
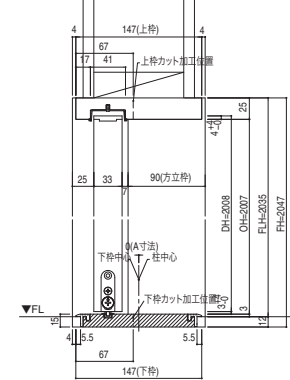


●内装ドア引分(Yレール)/固定枠

横断面図

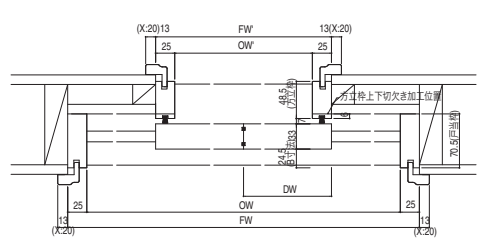


縦断面図

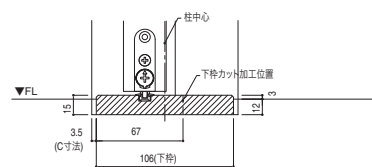
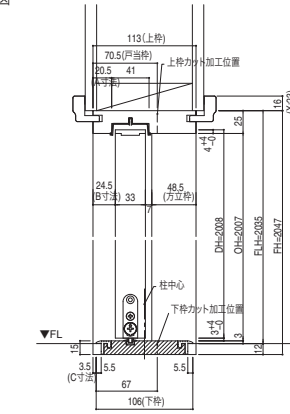


●内装ドア引分(Yレール)/ケーシング枠

横断面図



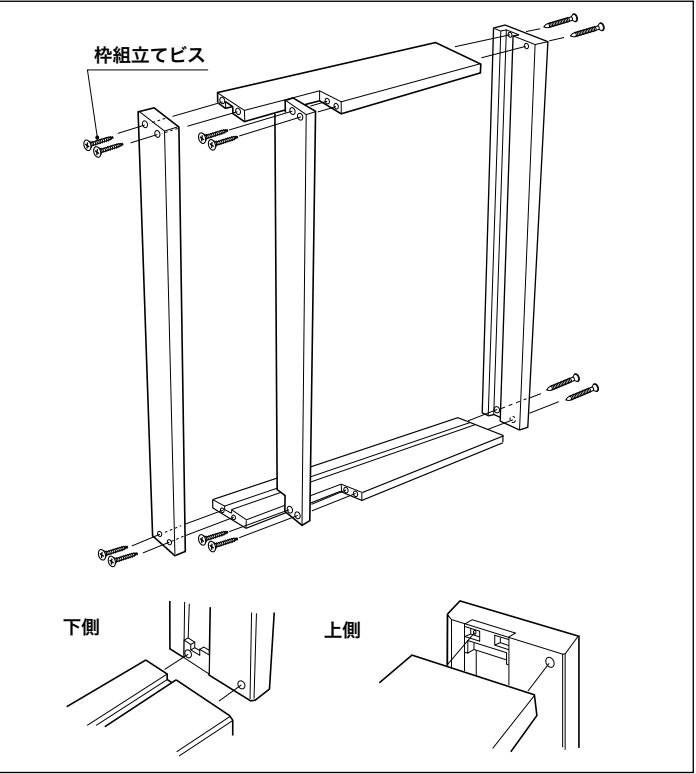
縦断面図



取付け順

1. 枠の組立て

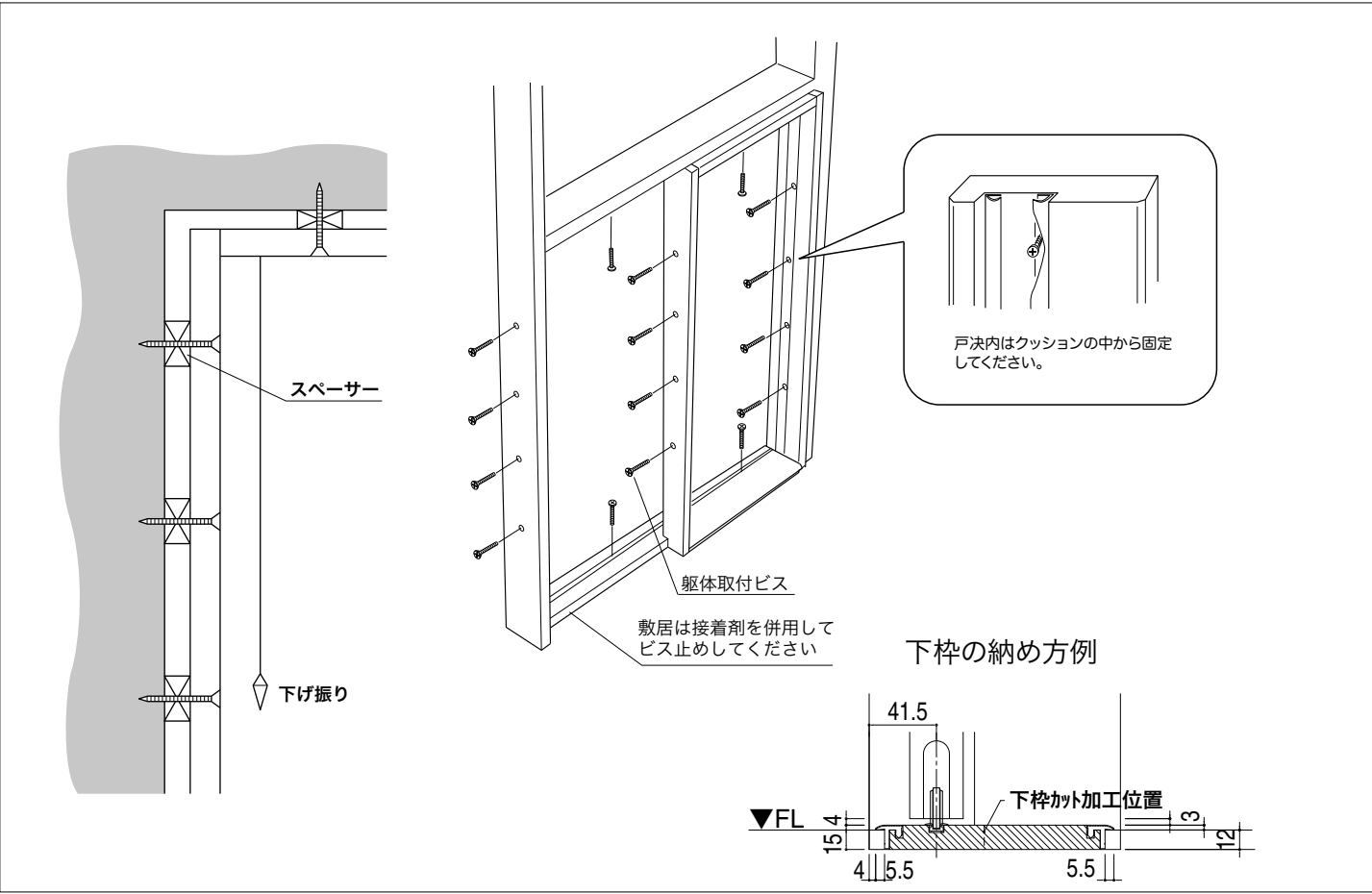
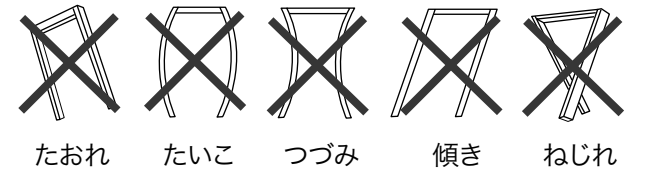
- ①縦枠及び戸当枠と上・下枠を、枠組立てビスで締付けてください。
- ②方立枠は、枠組立てビスで固定してください。



2. 枠の取付け

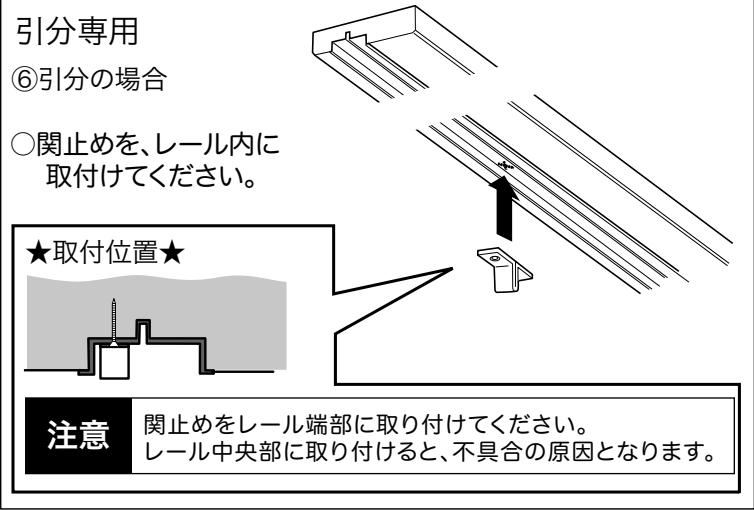
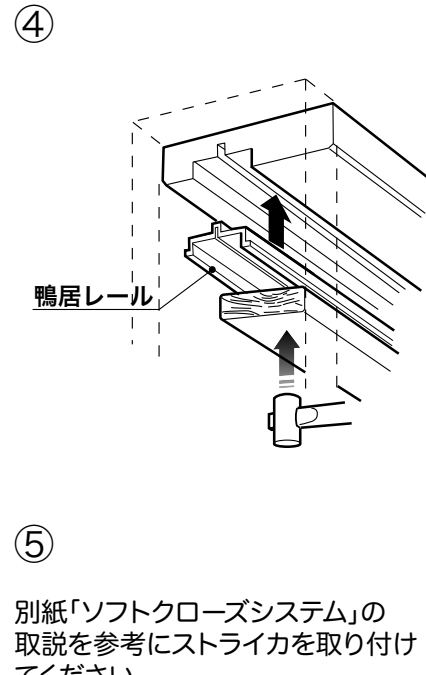
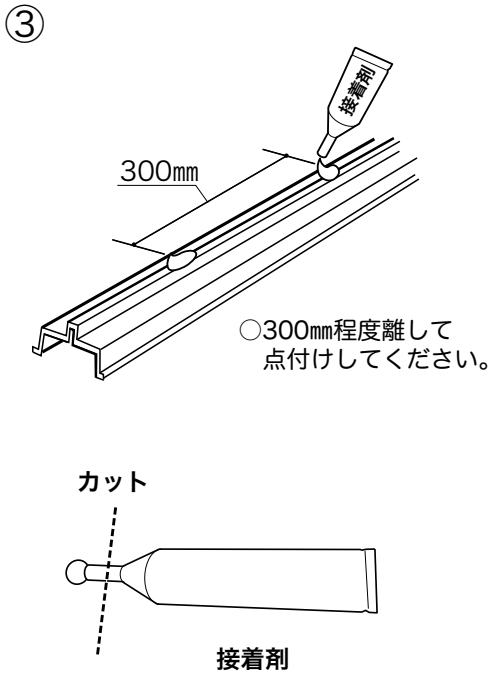
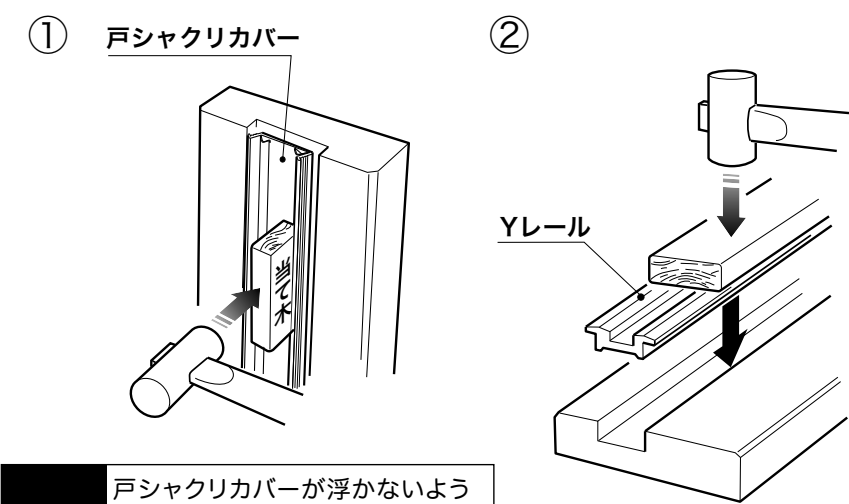
- ①開口部の水平・垂直を確認してください。
- ②躯体取付けビスを使って、枠を取付けてください。

※下げ振りなどで建付けを確認しながら取付けてください。
※施工後の枠が下図にならないように水平・垂直および開口寸法の確認をしてください。



3. 部品の取付け

- ①戸シャクリカバーを縦枠の溝に両面テープで取り付けてください。
- ②Yレールを下枠の溝に打ち込んでください。
【注意】必ず当て木を使用してください。
- ③上溝レールに接着剤を点付けしてください。
- ④上溝レールを上枠の溝に取り付けてください。
- ⑤別紙「ソフトクローズシステム」の取説を参考にストライカを取り付けてください。



注意 戸シャクリカバーが浮かないように当て木などを添えてしっかり打ち込んでください。

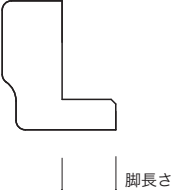
⑤ 別紙「ソフトクローズシステム」の取説を参考にストライカを取り付けてください。

4. ケーシングの取付け(ケーシング枠の場合のみ)

壁・床の施工が終了した後、現場寸法に合わせてカットしてケーシングを取付けてください。

●ケーシングの納め方は留め式です。
縦ケーシングの高さ寸法を決め、カットして取付けてください。横ケーシングの長さ寸法を決め、カットして取付けてください。横ケーシングも適正寸法を現物に合わせて確認し、カットしてください。

ケーシングには、脚の長さが4種類あります。
壁厚など現場仕様 に合わせて、使い分けできます。



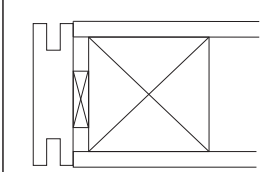
《ケーシング品番》

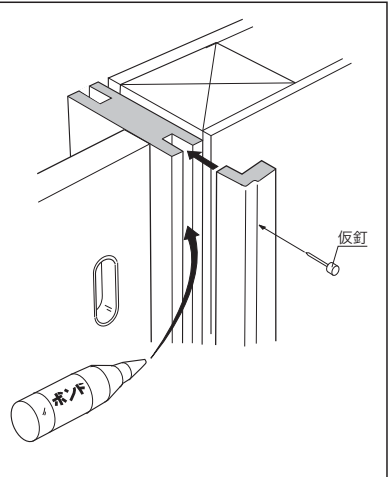
CZ - ○2 - 72・74 - □

↓

O	脚長さ
A・E	10mm
B・F	16mm
C・G	23mm
X	9mm

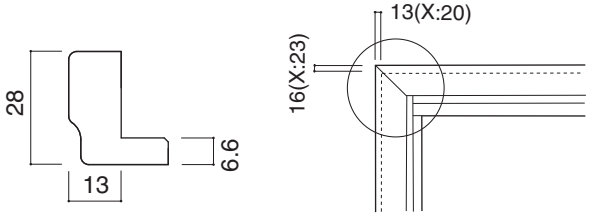
枠のケーシング用溝に接着剤(木工用ボンド・現場手配)を塗布し、固定してください。





※枠はボード面より2mm程度下げて取付けてください。

ケーシング (留め式)



※Xケーシングは形状が異なります。

現場寸法に合わせてケーシングの切り口をタッチアップし、綺麗に仕上げるよう、注意してください。

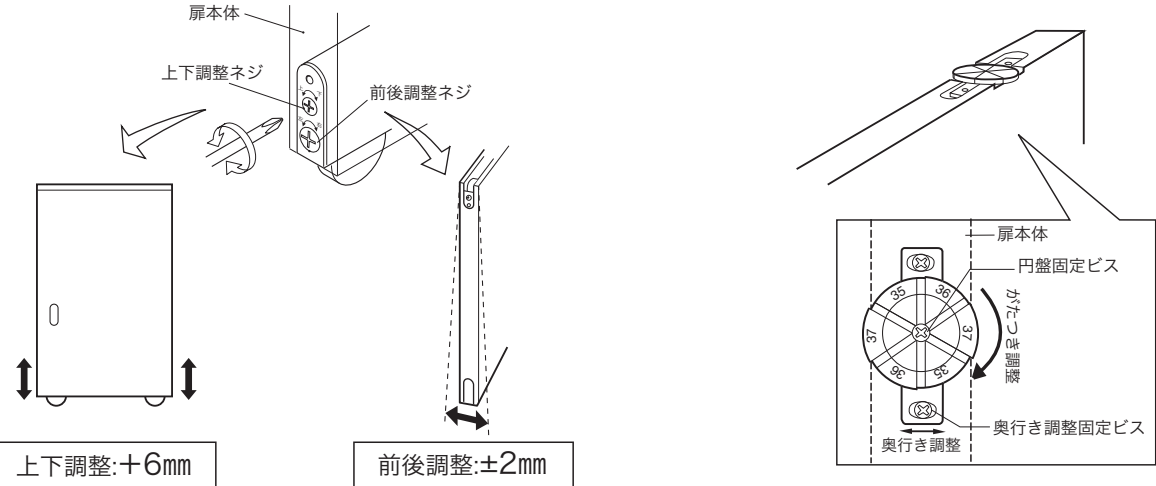
5. 扉の吊込み

●枠に扉を吊込んだのち、開閉して状態を確認してください。

注意 扉の保護のため、一度扉をはずし建築工事完了後に吊込むことをお勧めします。

6. 建付け調整

●下戸車で、扉の上下調整と、前後調整ができます。 ●前後調整ユニットで扉のガタツキと前後調整ができます。



上下調整: +6mm

前後調整: ±2mm

※別紙「ソフトクローズシステム」の取説を参考に動作確認と調整を行ってください。

※トイレ用の片引には、鎌鉸が標準で付いています。鎌鉸のかかりが悪い時は、枠側受の調整と戸車の上下調整を行って下さい。

施工終了後の確認

施工が完了しましたら、下記の点について確認してください。

- ◆すべての部品が取付けられているか、また間違った取付けがされていないか確認してください。
- ◆取付けネジが所定の位置に取付けられているか確認してください。
- ◆ネジのゆるみや枠のガタツキがないか確認してください。
- ◆ドア本体の開閉がスムーズに行えるか、施工上の不具合がないか再度確認してください。

※取付けが完了しましたら、扉が他の現場工事によって破損しないように「養生マット」をご利用ください。

※ダンボールはリサイクル品です。地球環境保護のため、回収業者に引き取っていただくようご協力をお願いいたします。

＜お手入れ方法＞

- お手入れは、うすめた中性洗剤で汚れをおとし、乾いたやわらかい布で軽く拭いてください。
- シンナーなどの溶剤や強い洗剤を使用しないでください。
- ペンキ・グリース・油・パテなどが付着した場合は、速やかに拭き取ってください。